



**АДМИНИСТРАЦИЯ  
КУНГУРСКОГО МУНИЦИПАЛЬНОГО РАЙОНА**  
Начальник отдела внутренней политики  
Ул. Советская, д. 22, г. Кунгур, 617470  
Тел. (34271) 2 42 46 доб.115, факс (34271) 2 46 77  
E-mail: starov.kmr@yandex.ru  
www.kungur.permarea.ru

Главам сельских поселений  
Кунгурского муниципального  
района

17.02.2016 № СЭД-01-16-104

На № \_\_\_\_\_ от \_\_\_\_\_

**О направлении информации  
по соблюдению Правил  
охраны электрических сетей**

Уважаемые коллеги !

Направляем в ваш адрес письмо К.А.Рябушева директора филиала ПАО «ФСК ЕЭС» Пермского предприятия МЭС от 09.02.2016 г № М4/П4/1/394 « О взаимодействии по соблюдению Правил охраны электрических сетей» № для сведения и использования в работе.

Приложение на 9 л. в 1 экз.

А.В.Старов

Федеральная  
Сетевая Компания



Единой  
Энергетической Системы

ФИЛИАЛ ПАО «ФСК ЕЭС»  
ПЕРМСКОЕ ПРЕДПРИЯТИЕ МЭС  
614058, г. Пермь, ул. Вишерская, д. 34,  
тел. (342) 240-79-59, факс (342) 240-79-22  
E-mail: perm-pmes@ural.fsk-ees.ru

от 15.02.2016 г. № М4/П4/1/ 394  
На № \_\_\_\_\_ от \_\_\_\_\_

Главам Администраций городов и  
районов  
(согласно списку рассылки)

О взаимодействии по соблюдению Правил  
охраны электрических сетей

*Старову А.В.*  
*17.02.16*  
Уважаемые руководители!

*Дуранинских Л.И.*  
*15.02.16*

Филиалу ПАО «ФСК ЕЭС» Пермское ПМЭС на праве собственности принадлежат воздушные линии электропередачи (ВЛ) 220-500 кВ, которые обеспечивают электроснабжение субъектов Российской Федерации, таких как Пермский край, Удмуртская Республика, Кировская область, Республика Татарстан, Свердловская область и входят в состав Единой национальной электрической сети России (ЕНЭС).

С целью предотвращения аварий на объектах электросетевого хозяйства, а также причинения вреда жизни, здоровью граждан, убедительно прошу:

1. Провести разъяснительную работу с собственниками (арендаторами) земельных участков, в том числе с руководителями садовых товариществ (дачных кооперативов), руководителями фермерских сельскохозяйственных предприятий расположенных на территориях Ваших муниципальных образований, о необходимости соблюдения «Правил охраны электрических сетей» и **запрещении осуществлять любые действия**, которые могут нарушить безопасную работу объектов электросетевого хозяйства, привести к их повреждению или уничтожению, и (или) повлечь причинение вреда жизни, здоровью граждан и имуществу физических или юридических лиц, а также повлечь нанесение экологического ущерба, возникновение пожаров и ограничение электроснабжения потребителей (социальных, промышленных и химических), в том числе:

- Набрасывать на провода и опоры воздушных линий электропередачи посторонние предметы, а также подниматься на опоры воздушных линий электропередачи;

- Размещать любые объекты и предметы (материалы) в пределах созданных в соответствии с требованиями нормативно-технических документов проходов и подъездов для доступа к объектам электросетевого хозяйства, а также проводить любые работы и возводить сооружения, которые могут препятствовать доступу к объектам электросетевого хозяйства, без создания необходимых для такого доступа проходов и подъездов;

15 02 16  
15.03.16

- Проезд машин и механизмов, имеющих общую высоту с грузом или без груза от поверхности дороги (земля) более 4,5 метра (в охранных зонах воздушных линий электропередачи);

- Разводить огонь в пределах охранных зон воздушных линий электропередачи;

- Размещать свалки;

- Склаживать или размещать хранилища любых, в том числе горюче-смазочных, материалов;

- Размещать детские и спортивные площадки, стадионы, рынки, торговые точки, полевые станы, загоны для скота, гаражи и стоянки всех видов машин и механизмов;

- Строительство, капитальный ремонт, реконструкция или снос зданий и сооружений без письменного согласования с сетевыми организациями;

- Посадка и вырубка деревьев и кустарников.

2. Проработать с собственниками (арендаторами) земельных участков, расположенных в охранных зонах ВЛ, вопрос о необходимости поддержания высоты существующих насаждений, в том числе плодово-ягодных культур, в пределах не более 4 м путем обрезки крон деревьев. При несоблюдении высоты насаждений собственниками, вырубку деревьев и кустарников, угрожающих безопасной работе объектов электросетевого хозяйства, будет организация, эксплуатирующая ВЛ.

3. Организовать размещение на информационных стендах в школьных и дошкольных учреждениях в Ваших муниципальных образованиях «Памяток» с наглядной агитацией о необходимости соблюдения требований безопасности вблизи объектов электроэнергетики (опоры ЛЭП, распределительные щиты, трансформаторные подстанции и т.д.) с целью предотвращения детского электротравматизма.

4. С целью предотвращения электротравматизма населения, занимающегося активными видами спорта и отдыха (рыбалка, парашютный спорт, дельтапланеризм и т.д.), проработать с соответствующими общественными организациями информацию об опасности для жизни и здоровья в результате приближения к токоведущим частям ВЛ.

5. При наличии возможности, разместить информационные материалы о необходимости соблюдения «Правил охраны электрических сетей» в СМИ и на сайтах Администраций.

Надеюсь на Ваше понимание и помощь в контроле за соблюдением требований «Правил установления охранных зон объектов электросетевого хозяйства и особых условий использования земельных участков, расположенных в границах таких зон».

О принятых решениях и мерах прошу сообщить в наш адрес.

Наглядная агитация в виде «Памяток» отправлена на Ваши электронные адреса.

- Приложение: 1. Памятка о мерах безопасности при проведении погрузочно-разгрузочных работ в охранных зонах ЛЭП;  
2. Памятка об опасности приближения к токоведущим частям для парашютистов;  
3. Памятка о запрете и опасности рыбной ловли в охранной зоне ЛЭП;  
4. Памятка об опасности приближения к электроустановкам и несанкционированных работ в охранных зонах ЛЭП;  
5. Информационное сообщение об опасности хищения оборудования и материалов на энергообъектах;  
6. Памятка по детской электробезопасности.

Директор



К.А. Рябушев

## ПАМЯТКА

### об опасности приближения к электроустановкам и несанкционированных работ в охранных зонах ЛЭП

В целях предотвращения случаев аварийного отключения магистральных линий электропередачи (ЛЭП) 500 кВ и 220 кВ, эксплуатируемых филиалом ПАО «ФСК ЕЭС» - МЭС Урала, уведомляем о необходимости соблюдения требований «Правил установления охранных зон объектов электросетевого хозяйства и особых условий использования земельных участков, расположенных в границах таких зон», утвержденных постановлением Правительства РФ от 24.02.2009 №160.

#### Действующими правилами запрещается:

- устраивать спортивные площадки, стадионы, рынки, стоянки машин, проводить любые мероприятия, связанные с массовым скоплением людей, в охранных зонах ЛЭП;
- размещать различного рода сооружения и строения под проводами ЛЭП;
- загромождать подъезды и подходы к опорам ЛЭП, устраивать различные свалки, складировать корма, удобрения, солому, дрова и другие материалы, разводить огонь;
- разбивать изоляторы, похищать элементы ЛЭП, повреждать электросети;
- осуществлять работы с грузоподъемной и землеройной техникой;
- запускать спортивные модели летательных аппаратов;
- влезать на опоры ЛЭП, на крыши вагонов, домов и строений вблизи электрических проводов;
- проникать в трансформаторные подстанции или за ограду электрических подстанций и трансформаторов;
- открывать дверцы распределительных щитов и других электрических устройств.

Помните, что при приближении людей и техники на недопустимо близкое расстояние к проводам ЛЭП, возможны перекрытия на автотранспортные средства и механизмы, не исключается возникновение несчастных случаев с людьми.

Помните, что нормальная работа электрических сетей – это свет и тепло в вашем доме, это бесперебойная работа промышленных предприятий и организаций.

**Единый телефон службы спасения: 01, сотовая связь: 112  
Дежурный диспетчер филиала ПАО «ФСК ЕЭС» - МЭС Урала: 8-800-700-33-59**

**ПАМЯТКА**  
**о запрете и опасности рыбной ловли в охранной зоне ЛЭП**

Филиал ПАО «ФСК ЕЭС» - МЭС Урала напоминает: в последнее время участились случаи электротравматизма при ловле рыбы в водоемах вблизи линий электропередачи (ЛЭП). При приближении удочки, длина которой достигает 6 м и более, что соизмеримо с расстоянием от земли (воды) до проводов ЛЭП, или мокрой лески к проводам на расстояние менее 1 м, человек попадает под действие электрического тока. Электротравматизму могут быть подвержены и находящиеся рядом с рыболовом люди, так как на расстоянии 8 м возникает шаговое напряжение. В результате человек получает удар электрическим током, сильные ожоги, нередко приводящие к смерти.

Помните, что воздействие электрического тока вблизи водоемов имеет тяжелые последствия, так как вода - хороший проводник электричества.

**Уважаемые любители рыбной ловли!**

Помните, что причиной несчастных случаев являются, как правило, личная неосторожность и невнимательность самих пострадавших, незнание или пренебрежение простыми правилами электробезопасности.

Прежде чем приступить к увлекательному занятию - рыбалке, убедитесь, что поблизости нет ЛЭП. Ловля рыбы вблизи ЛЭП, проходящих над поверхностью водоемов или по их берегам, запрещается!

Чтобы ваша рыбалка не имела трагических последствий, помните об электробезопасности и предостерегайте других.

Не подвергайте свою жизнь и жизнь окружающих вас людей опасности!



## ПАМЯТКА

### о мерах безопасности при проведении погрузочно-разгрузочных работ в охранных зонах ЛЭП

Филиал ПАО «ФСК ЕЭС» - МЭС Урала напоминает: линии электропередачи (ЛЭП), находящиеся под напряжением, являются источником повышенной опасности.

Действующими в Российской Федерации правилами в охранных зонах электрических сетей без письменного согласия предприятий (организаций), в ведении которых находятся эти сети, запрещается:

- осуществлять всякого рода горные, погрузочно-разгрузочные, дноуглубительные, землечерпательные, взрывные, мелиоративные работы;
- размещать любые объекты, в том числе самовольные постройки, склады и свалки;
- перекрывать подъездные пути к ЛЭП и хранить около них горюче-смазочные материалы, торф, дрова и прочее;
- производство каких-либо работ, в том числе вырубку деревьев, проезд машин и механизмов общей высотой более 4,5 метров без письменного разрешения сетевой компании.

Напоминаем, что границы охранных зон линий электропередачи находятся по обе стороны от крайних проводов: **для линий 110 кВ – 20 метров, для линий 220 кВ – 25 метров, для линий 500 кВ – 30 метров.**

Участились случаи повреждения проводов линий электропередачи из-за незаконной вырубки деревьев и ведения несанкционированных строительных работ в охранных зонах ВЛ.

#### Незаконная рубка леса в охранной зоне ЛЭП

Рубка леса, складирование и распиловка лесоматериалов под ЛЭП может стать причиной не только непредвиденных отключений от питания электропотребителей, но и трагически закончиться для людей, спровоцировавших аварию. При механическом повреждении ЛЭП возникает опасность поражения людей током. В этом случае требуется немедленно остановить все мероприятия и удалить технику и рабочих на безопасное расстояние. Напомним, что за незаконную рубку Кодекс РФ об административных правонарушениях предусматривает штраф до 150 тыс. рублей, а статья 260 Уголовного кодекса РФ - лишение свободы на срок до 6 лет.

#### Незаконные строительные работы в охранной зоне ЛЭП

Одно из самых опасных нарушений правил связано с ведением несанкционированных строительных работ. При перекрытии токоведущего провода напряжением в сотни тысяч вольт металлические части строительной машины становятся проводником электрического тока. Человек, находящийся внутри, подвергается смертельному риску. Выжить после такого удара практически невозможно. Кроме того, отключается линия, а потребителей приходится переводить на резервные схемы питания. Это увеличивает нагрузки на работающие линии и угрожает надежности электроснабжения.

**Обо всех случаях, касающихся повреждения энергообъектов с причинением урона электросетевому предприятию, хищения энергооборудования или электроэнергии, а также в случае обнаружения рядом с энергообъектами сомнительных лиц, оставленных вещей, просим Вас сообщать об этом по телефону: 8-800-700-33-59**

## ПАМЯТКА

### об опасности приближения к токоведущим частям для парашютистов

Филиал ПАО «ФСК ЕЭС» - МЭС Урала обращает особое внимание граждан на строгий запрет использовать в охранных зонах линий электропередачи (ЛЭП) любые летательные аппараты, в том числе воздушных змеев. Смертельно опасно садиться на провода ЛЭП любые летательные средства: планеры, дельтапланы, парашюты, парапланы, скайты и т. п.

#### Уважаемые парашютисты!

Помните, что парашютный прыжок – это мероприятие, которое требует от Вас неукоснительного соблюдения техники безопасности и мер предосторожности!

Опасность при приземлении с парашютом на ЛЭП очень велика, поэтому надо стараться уйти от ЛЭП любой ценой, даже ценой приземления с парашютом на лес или на крышу, а также ценой приземления по ветру. ЛЭП могут мгновенно убить вас разрядом или обеспечить вам обширные ожоги.

**Если приземления с парашютом на ЛЭП избежать не удалось, то Вам необходимо:**

- Развернуться против ветра, чтобы уменьшить горизонтальную скорость. Затем втянуть стропы управления до половины (при этом Ваше движение станет максимально близко к вертикальному).
- Быстро освободить руки, выбросить все предметы на землю.
- Собрать ноги вместе. Ступни должны быть повернуты поперек провода, чтобы не «оседлать» его.

**Если вы повисли на парашюте на проводах ЛЭП:**

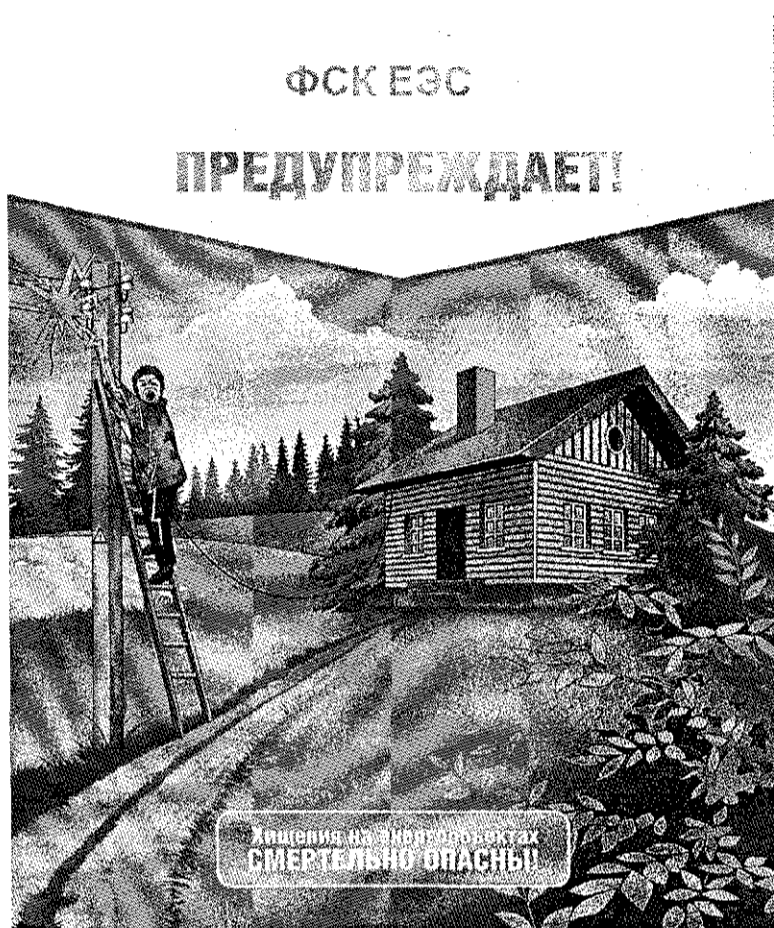
- Если до земли около полутора метров и внизу нет ничего опасного (например, порванных проводов), а Вы повисли на основном парашюте, то можно отцепить его, чтобы как можно быстрее покинуть опасную зону. Не пытайтесь сдергивать купол с проводов, это может привести к Вашей смерти.
- Другой вариант – неподвижно ждите квалифицированную помощь. Любое Ваше движение может привести к появлению электрического контакта. Не прикасайтесь ни к чему, что может иметь контакт с землей. Если местный житель хочет Вам помочь, запретите ему трогать Вас и Ваш парашют и попросите его сообщить о случившемся сначала в энергетическую компанию, а затем на дрозону. Предупредите спасателей, что Вас и Ваш парашют нельзя трогать до отключения электричества.

**Не подвергайте свою жизнь и жизнь окружающих вас людей опасности!**

Единый телефон службы спасения: 01, сотовая связь: 112  
Дежурный диспетчер филиала ПАО «ФСК ЕЭС» - МЭС Урала: 8-800-700-33-59



**ИНФОРМАЦИОННОЕ СООБЩЕНИЕ**  
об опасности хищения оборудования и материалов на энергообъектах



Ежегодно на объектах электросетевого комплекса получают травмы посторонние лица при попытках хищения электрооборудования. В электроэнергетике каждая вторая травма влечет за собой смерть. Статистика показывает, что около 50% несчастных случаев с летальным исходом происходит по причине небрежного или технически безграмотного отношения потерпевших к электрической энергии. Львиная доля в этой печальной статистике - это как раз случаи, связанные с хищением энергооборудования.

Филиал ПАО «ФСК ЕЭС» - МЭС Урала напоминает, что одной из наиболее распространенных причин аварийных отключений линий электропередачи (ЛЭП) является хищение энергооборудования, металлоконструкций ЛЭП. По статистике, примерно каждое

шестое отключение электроэнергии происходит из-за внешнего вмешательства.

Напомним, что хищение энергооборудования и приведение в негодность объектов электроэнергетики – серьезные уголовные преступления, которые в соответствии с Уголовным кодексом РФ караются лишением свободы на срок до 10 лет, штрафом до 1 000 000 рублей.

Хищение металлических уголков, делающих устойчивыми опоры ЛЭП, также является серьезным преступлением. Опоры без таких уголков под воздействием ветра становятся подвижными. В зависимости от способа совершения кражи такое преступление также наказывается штрафом в размере до 1 000 000 рублей или лишением свободы на срок до 10 лет.

Хищение оборудования с действующих энергетических объектов может закончиться трагически. Но даже такой риск не останавливает воров. Снимаются провода с воздушных линий, срезается кабель, разбираются опоры, трансформаторы. И все это для того, чтобы получить копейки на пунктах приемки металла, тогда как энергетические компании несут ущерб в десятки и сотни тысяч рублей, а потребители страдают от аварий в системе электроснабжения!

**ВНИМАНИЕ!**

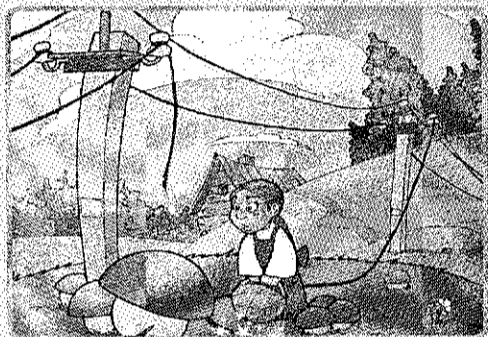
Правилами работы организаций по приему лома цветных и черных материалов установлено, что при приеме металла должны фиксироваться паспортные данные сдающего, а в случае если сдаются провода или оборудование, - должны требовать документы, подтверждающие право собственности на это оборудование. В случае отсутствия таковых документов, об этом факте незамедлительно сообщают в полицию!

*Дорогие ребята!*

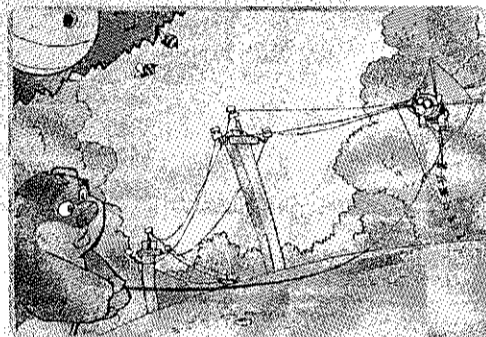
*Электричество прочно вошло в нашу жизнь и стало нам надежным помощником. Но нельзя забывать, что электрическая энергия таит в себе смертельную опасность. Чтобы уберечь себя и других от несчастных случаев, надо хорошо запомнить следующее:*



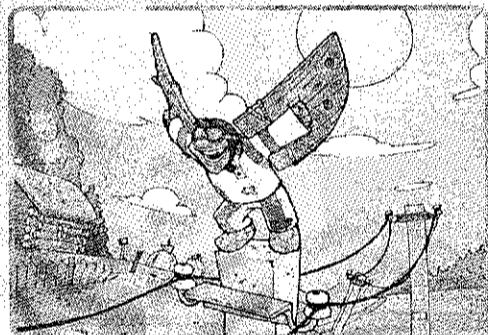
## **Игры с электротоком смертельно опасны!**



**Не подходи к оборванным проводам ближе 8–10 м**



**Не бросай ничего на провода и не играй рядом с ними**



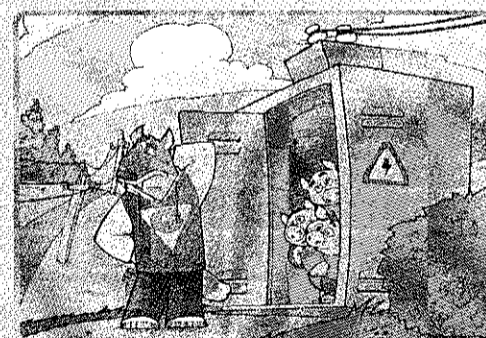
**Не влезай на опоры**



**Не пользуйся неисправными проводами и розетками**



**Не кради и не помогай красть провода**



**Не лезь в трансформаторные будки и электроустановки**

***Помните! Если рядом с вами случилась беда – позвоните в экстренную службу по телефону 112 или зовите взрослых!  
Берегите свою жизнь и жизнь своих друзей!***